



Durch den Betriebsschalter EIN/AUS an dem Gerät erfolgt keine Netztrennung!

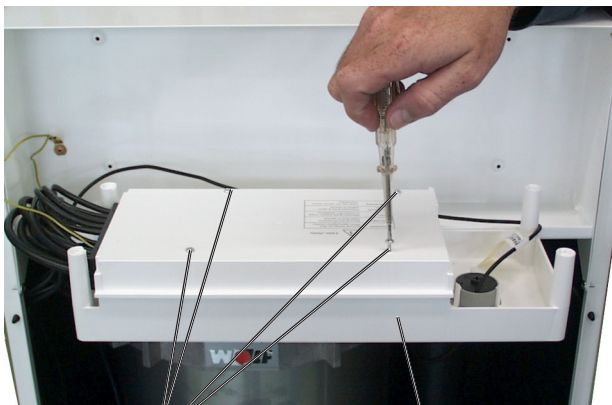
Gefahr durch elektrische Spannung an elektrischen Bauteilen. Greifen Sie niemals an elektrische Bauteile und Kontakte, wenn der Kessel nicht vom Netz getrennt ist. Es besteht Lebensgefahr!

Arbeiten an elektrischen Bauteilen dürfen nur von einem zugelassenen Fachmann durchgeführt werden.



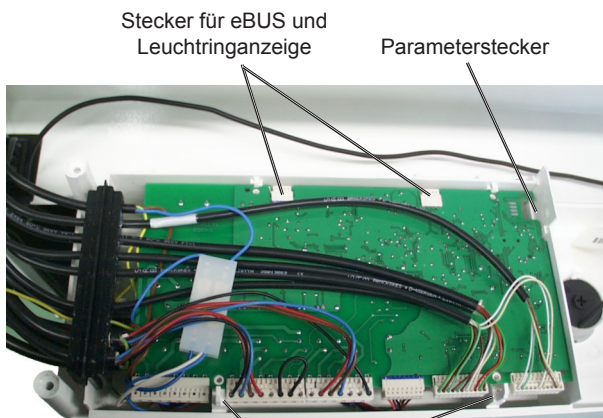
Betriebsschalter
EIN/AUS

Befestigungsschrauben
Regelung



Schrauben
Rückwanddeckel

Regelung in
Wartungsposition



Stecker für eBUS und
Leuchtringanzeige

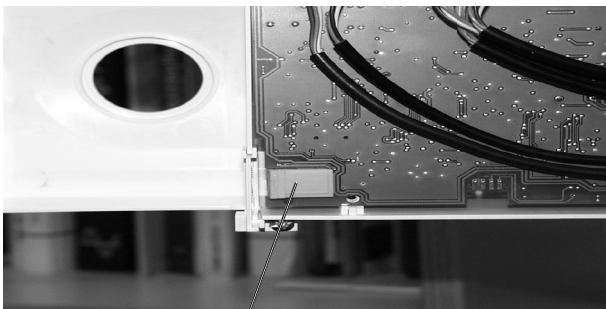
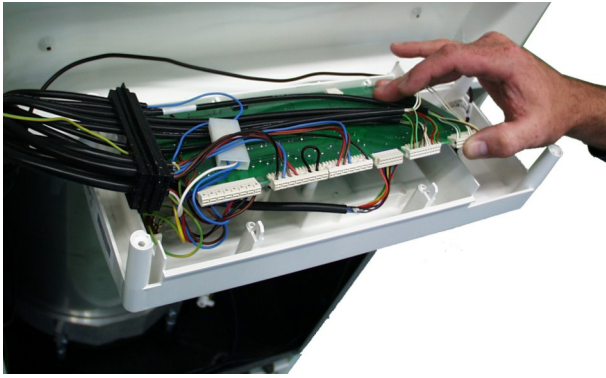
Parameterstecker

Rastnasen zur Fixierung der Platine

1. Änderungen von Parametern gegebenenfalls (z.B. Heizleistung, Tvmax, Ausgang 1, Eingang 1, Adresseinstellung...) gegenüber Werkseinstellung notieren.
2. Gerät spannungsfrei schalten
3. Verkleidungsdeckel öffnen
4. Regelung abschrauben und in Wartungsposition einhängen.
5. Drehknöpfe Betriebsschalter und Temperaturwahlschalter nach vorne abziehen.
6. Rückwanddeckel vom Regelungsgehäuse abschrauben.
7. Kabel abstecken
8. Rastnasen zur Fixierung der Platine betätigen und Platine herausnehmen. Kabel für Leuchtring und eBus abziehen.
9. **Parameterstecker:**



Falls ein Parameterstecker vorhanden ist, so muss dieser von der alten Platine auf die neue Platine gesteckt werden. Es muss darauf geachtet werden, dass immer der richtige Parameterstecker eingebaut ist. Es besteht sonst die Gefahr von Schaden am Gerät.



Parameterstecker



Drehknöpfe einstecken

10. Kabel für Leuchtring anstecken. Neue Platine einbauen, vorher kontrollieren ob der Netzschalter auf Aus (linksanschlag) und die Potentiometer auf Mittelstellung stehen.
11. Kabel anstecken.
12. Drehknopf für Betriebsschalter EIN/AUS Art.-Nr.: 1710215 mit Zeiger auf O einstecken.
13. Drehknöpfe für Temperaturwahl Warmwasser und Heizung Art.-Nr.: 1710216 mit Zeiger auf 5 einstecken. Anschließend vorsichtig auf Links- und Rechtsanschlag drehen. Läßt sich der Drehknopf nicht auf Rechts- oder Linksanschlag drehen muß der Drehknopf abgezogen und um 180° gedreht werden.
14. Rückwanddeckel wieder montieren.
15. Regelung anschrauben und Verkleidungsdeckel montieren.
16. **Funktionskontrolle durchführen:**
 - a) Wenn ein Parameterstecker vorhanden ist, muss nach dem Einschalten des Gerätes der Reset-Taster zweimal betätigt werden.
 - b) Parametereinstellungen vornehmen, falls Änderungen gegenüber Werkseinstellung notwendig sind.
 - c) Gerät in Betrieb nehmen ► Brenner schaltet ein
 - d) Regelungszubehör auf Funktion prüfen.



Eine Funktionskontrolle muss nach einem Platinenwechsel durchgeführt werden. Es besteht sonst die Gefahr von Personenschäden durch Fehlfunktionen des Heizgerätes. Bei Veränderung des Parameters HG00 ist zusätzlich die Brenneinstellung zu kontrollieren.