

# Wartungsanleitung

## Öl-Brennwertkessel

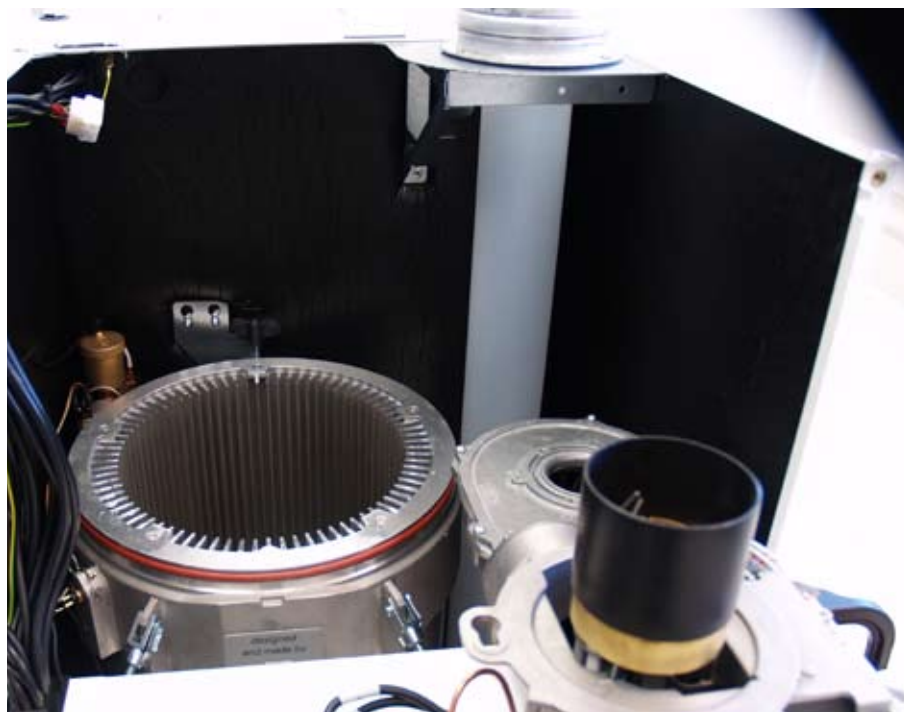
**COB**            Kessel für Heizen

**COB-CS**       Kessel mit Schichtenspeicher



<b>Inhaltsverzeichnis .....</b>	<b>Seite</b>
Sicherheitshinweise.....	3
Wartungsablauf .....	4-8
Liste benötigter Teile.....	9
Übersicht der Arbeitsschritte mit Wartungsprotokoll.....	10-11
Notizen .....	12

## Einfache Wartungstechnik



In dieser Beschreibung werden die folgenden Symbole und Hinweiszeichen verwendet. Diese wichtigen Anweisungen betreffen den Personenschutz und die technische Betriebssicherheit.



"Sicherheitshinweis" kennzeichnet Anweisungen, die genau einzuhalten sind, um Gefährdung oder Verletzung von Personen zu vermeiden und Beschädigungen am Gerät zu verhindern.



**Gefahr durch elektrische Spannung an elektrischen Bauteilen!**

**Achtung: Vor Abnahme der Verkleidung Betriebsschalter ausschalten.**

Greifen Sie niemals bei eingeschaltetem Betriebsschalter an elektrische Bauteile und Kontakte! Es besteht die Gefahr eines Stromschlages mit Gesundheitsgefährdung oder Todesfolge.

An Anschlussklemmen liegt auch bei ausgeschaltetem Betriebsschalter Spannung an.

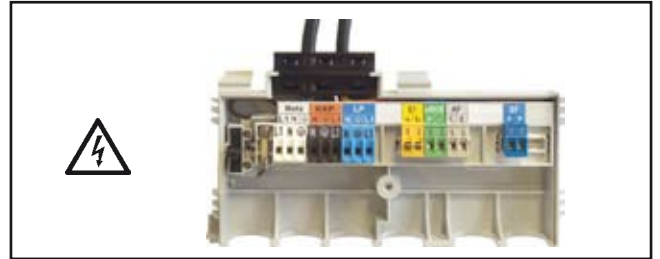
**Achtung**

kennzeichnet technische Anweisungen, die zu beachten sind, um Schäden und Funktionsstörungen am Gerät zu verhindern.

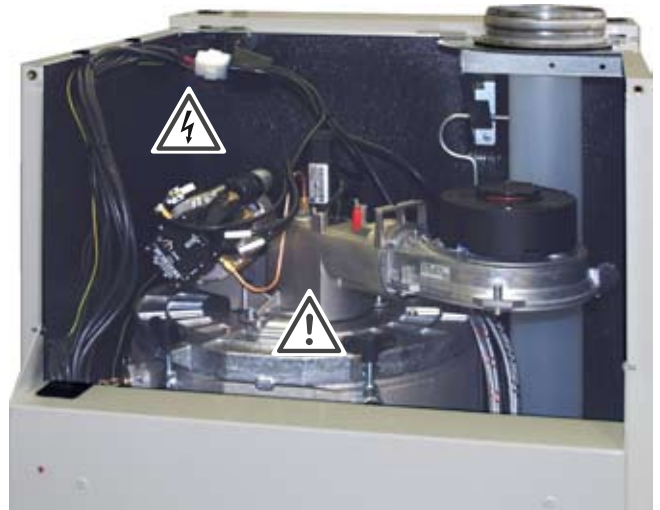
### Allgemeine Hinweise



Alle Wartungsarbeiten dürfen nur von einem Fachhandwerker durchgeführt werden. Regelmässige Wartung sowie die ausschliessliche Verwendung von Original Wolf-Ersatzteilen sind für einen störungsfreien Betrieb und lange Lebensdauer Ihres Gerätes von entscheidender Bedeutung. Wir empfehlen daher einen Wartungsvertrag mit Ihrer Fachhandwerkerfirma abzuschliessen.



Klemmkasten: Gefahr durch elektrische Spannung



Zentralstecker, Wärmetauscher.  
Gefahr durch elektrische Spannung,  
Gefahr von Verbrennungen durch heiße Bauteile, Gerät ca. eine halbe Stunde abkühlen.

Betriebsschalter



Regelungsdeckel nach unten klappen.  
Öl-Brennwertkessel am Betriebsschalter ausschalten.

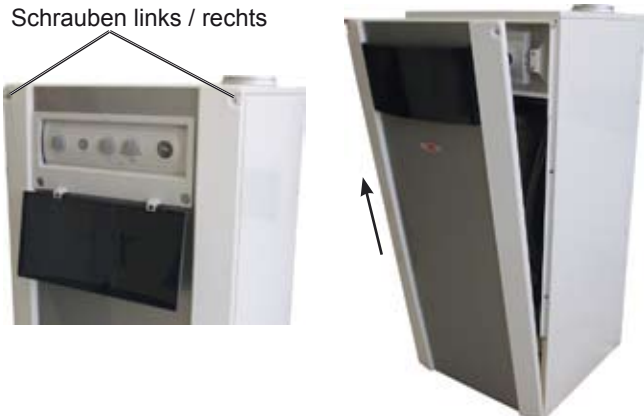


An den Netzanschlussklemmen des Gerätes liegt auch bei ausgeschaltetem Betriebsschalter elektrische Spannung an.  
Anlage Spannungsfrei machen!



Verbrennungsgefahr  
Vor Beginn der Wartungsarbeiten Gerät etwa eine halbe Stunde abkühlen lassen.

Schrauben links / rechts



Schrauben links / rechts lösen und Frontverkleidung nach oben aushängen.

Oberen Verkleidungsdeckel nach vorne ziehen und abheben.



Regelungskasten nach unten klappen



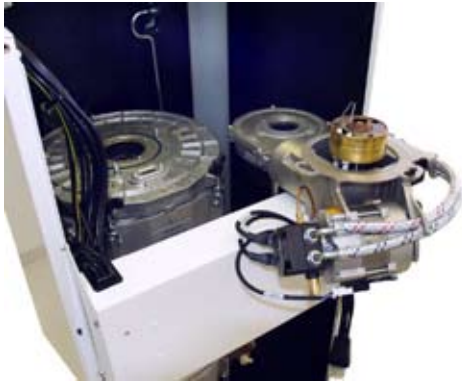
Zentralstecker abziehen



Innensechskantschrauben

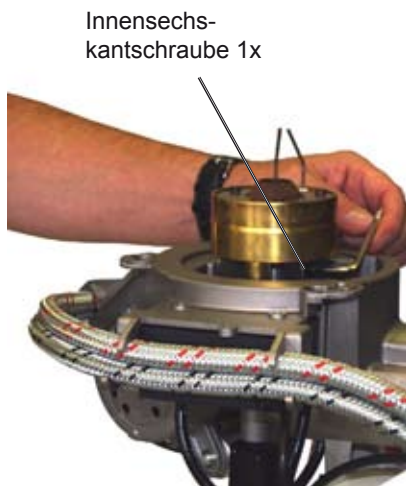


3 Innensechskantschrauben 6mm am Brennerflansch lockern  
(nicht herausdrehen)  
Brennereinheit ca. 1 cm nach rechts (im Uhrzeigersinn) drehen.

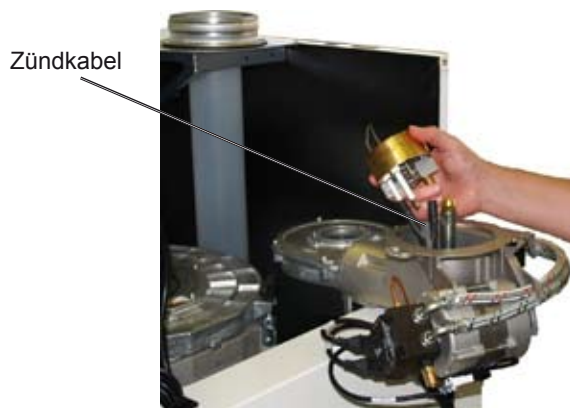


Gefahr von Verbrennung durch heiße Bauteile

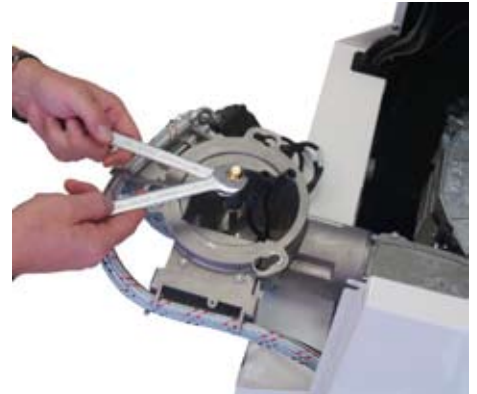
Brennereinheit nach oben aus dem Brennkammerdeckel heben und in Wartungsposition gemäß Bild einhängen



Innensechskantschraube 4mm am Mischkopf lösen und Mischkopf abziehen

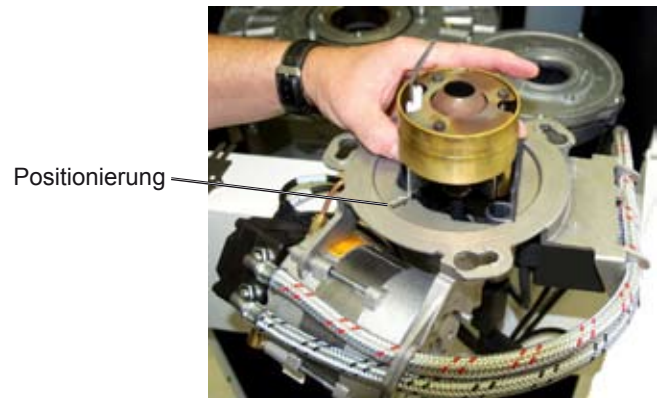


Zündkabel von Zündelektroden abziehen und Mischkopf ablegen



Düsenwechsel mit Gabelschlüssel SW 16. Beim Aus- und Einbau der Düse mit zweitem Gabelschlüssel gegenhalten.

Hinweis: Es dürfen nur Düsen der Marke Danfoss LE 0,40 / 80° S verwendet werden!



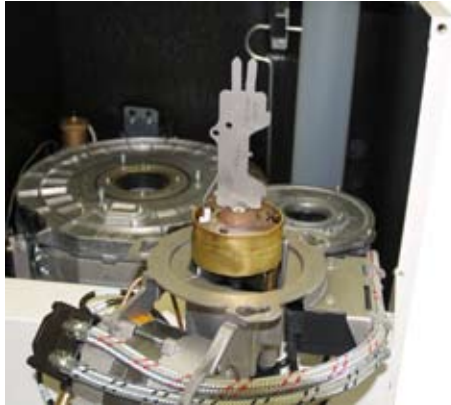
Mischkopf reinigen (falls erforderlich), Zündkabel aufstecken, Mischkopf bis auf Anschlag einschieben, dabei auf die Positionierung am Gehäuse achten. Das Sichtrohr des Mischsystems muss in Flucht des Flammenwächters sein. Mit Innensechskantschraube 4mm wieder befestigen.



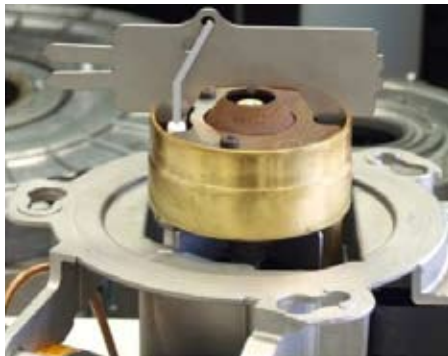


Wartungswerkzeug

Mit dem Wartungswerkzeug folgende Kontrollen durchführen:



1.Kontrolle: **Mischkopf auf Anschlag eingeschoben ?**

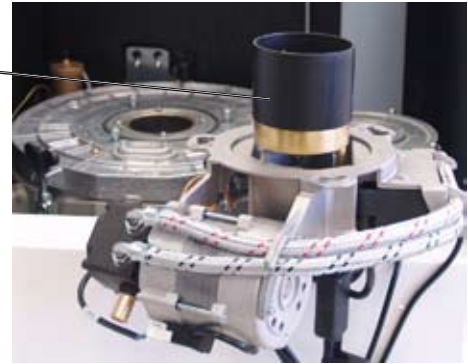


2.Kontrolle: **Position der Zündelektroden in Ordnung?**  
Die Elektroden spitzen müssen auf die obere Bohrung des Wartungswerkzeugs zeigen.



3.Kontrolle: **Abstand Zündelektroden i.o.?**  
Der Elektrodenabstand muss 3mm betragen.  
Zündelektrode ggf. erneuern

Schutzkappe



Nach erfolgten Kontrollen Schutzkappe auf Mischeinrichtung schieben

Flügel-schrauben  
3x



3 Flügelschrauben am Brennkammerdeckel lösen



Brennkammerdeckel abnehmen und ablegen



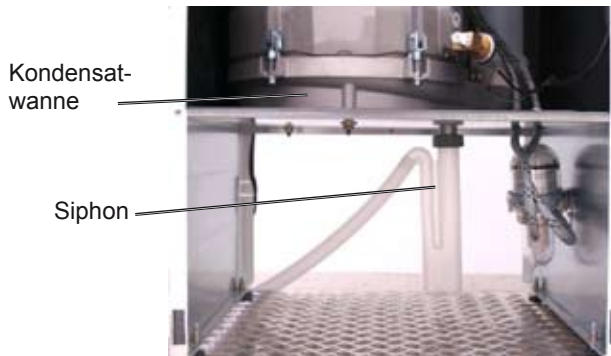
Wartungswerkzeug



Wartungswerkzeug in Brennkammer einhaken und Brennkammer herausziehen.



Wartungswerkzeug um 90° drehen, in die Öse des Verdrängungskörpers einhaken und Verdränger herausziehen.



Siphon demontieren und entleeren. Unter dem Siphonanschluss Auffangbehälter stellen.



Reinigungsbürste von der Rückwand abnehmen und Wärmetauscher reinigen.



Falls erforderlich die Rippen des Wärmetauschers mit Wartungswerkzeug reinigen.  
Bei Bedarf mit Wasser spülen

Reinigungsbürste wieder in Rückwand positionieren

Kondensatwanne reinigen:

Schmutz aus Kondensatwanne absaugen oder mit Wasser durch Siphonöffnung in Auffangbehälter spülen.

Anschließend Siphon reinigen, neu befüllen und wieder montieren.

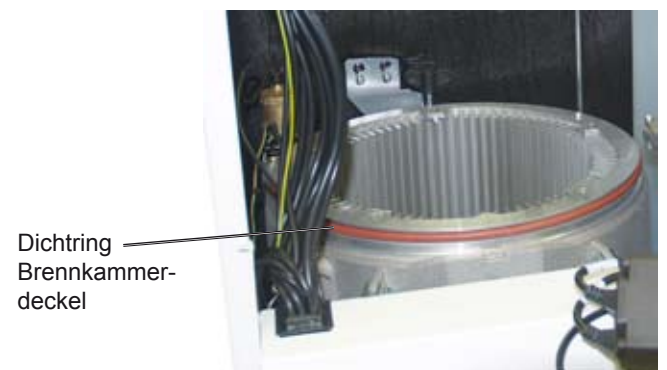
Neutralisation und Kondensatpumpe (falls vorhanden) reinigen.

Verbindungsleitungen wieder herstellen

### Zusammenbau:

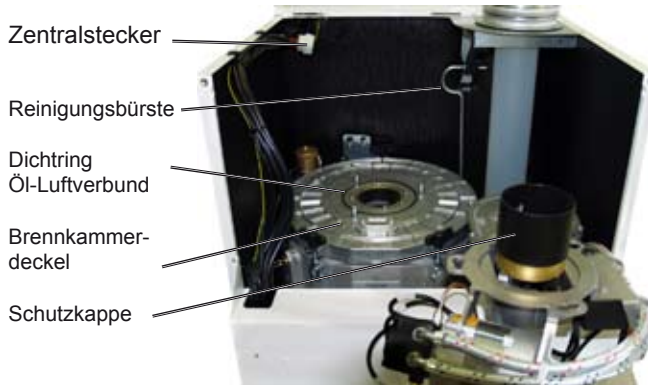
Der Zusammenbau erfolgt in umgekehrter Reihenfolge, dabei ist zu beachten:

Verdrängungskörper (unten) und Brennkammer (oben) einsetzen.



- Dichtring Brennkammerdeckel auf Beschädigung überprüfen und ggf. erneuern.

Vor dem Aufsetzen des Brennkammerdeckels Dichtring Brennkammerdeckel mit Silikonfett bestreichen.



- Brennkammerdeckel aufsetzen und mit den 3 Flügelschrauben befestigen
- Dichtring Öl-Luftverbund auf Beschädigung überprüfen, ggf. erneuern
- Schutzkappe von Brenneinheit entfernen
- Brenneinheit aus Wartungsposition nehmen und mit der Mischeinrichtung vorsichtig in den Brennkammerdeckel schieben, dabei auf Position Dichtring Öl-Luftverbund achten
- Brenneinheit ca. 1cm nach links drehen und mit 3 Innensechskantschrauben 6mm befestigen
- Zentralstecker aufstecken
- Regelung hochklappen
- oberen Verkleidungsdeckel aufsetzen
- Frontverkleidung unten einhaken und mit den Schrauben oben (links ,rechts) befestigen

### Vor Wiederinbetriebnahme:



- Anlagendruck überprüfen ggf. Heizwasser nachfüllen
- Bei Wasserverlust Vordruck am Ausdehnungsgefäß prüfen, ggf. auf 0,75 bar erhöhen. Heizkreis muss drucklos sein. Anschließend Anlage befüllen.

### Wiederinbetriebnahme / Abgasmessung

- Sicherung einschalten
- Öl-Brennwertkessel am Betriebsschalter einschalten
- Zur Abgasmessung Temperaturwahlschalter auf Schornsteinfegerbetrieb stellen

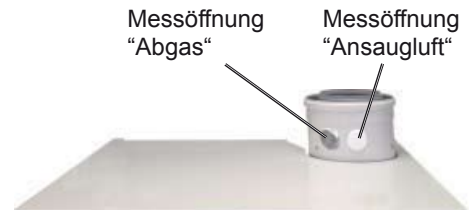


Stellung Schornsteinfegerbetrieb

### Ansaugluft-Prüfung durchführen



Wenn  $CO_2 > 0,2\%$ , LAF auf Dichtigkeit prüfen:



### Abgasmessung

im Schornsteinfegerbetrieb durchführen, Werte in Wartungsprotokoll eintragen.  
Bei Bedarf  $CO_2$  - Werte neu einstellen ( siehe Montageanleitung)

### Überprüfen der Schutzanode am Schichtenspeicher CS



Schutzanode vorne oben am Speicher



- Kabel von Fahne abziehen.
- Zwischen Fahne und Kabel den Strom messen. Der Strom muss  $>3mA$  sein. (Die Messung funktioniert nur bei gefülltem Speicher.)
- Falls Strom zu klein, Anode prüfen und ggf. erneuern.
- Kabel wieder an Fahne anschließen.



**Regelungszubehör prüfen**

Busverbindung muss im Display zu sehen sein

**Für die Wartung wird benötigt:**

Pos.	Benennung	Art.Nr.
1	Wartungsset COB	im Lieferumfang COB
2	Messgerät für die BimSch - Messung	-
3	Schraubendreher	-
4	2 x Gabelschlüssel SW 16	-
5	Innensechskantschlüssel 4 mm	-
6	Innensechskantschlüssel 6 mm	-
7	Öldüse Danfoss LE 0,4 / 80° S	24 14 285

**Wir empfehlen die folgen Teile beim Serviceeinsatz mitzuführen:**

Pos.	Benennung	Art.Nr.
1	Dichtung Abgasrohr DN 80	86 11 184
2	Fett Silicon	86 02 264
3	Zünder Elektroden	24 14 303
4	Dichtring Öl-Luft-Verbund	89 05 738
5	Temperaturfühler Vorlauf	86 03 038
6	Dichtring Brennkammerdeckel	89 05 729
7	Zündkabel	89 05 729

Pos.	Arbeitsschritt	Protokollpunkt
1	Regelungsdeckel nach unten klappen	
2	Brennwertkessel am Betriebsschalter ausschalten	
3	Anlage Spannungsfrei, an den Netzanschlüssen des Gerätes liegt auch bei ausgeschaltetem Betriebsschalter elektrische Spannung an	
4	Frontverkleidung an den 2 Schrauben öffnen und Verkleidung nach vorne kippen	
5	Regelungskasten nach unten klappen	
6	Achtung: Verbrennungsgefahr	
7	Verschiede Bauteile können sehr heiss sein. Etwa eine halbe Stunde abkühlen lassen oder Handschuhe anziehen	
8	Zentralstecker abziehen	
9	3 x Schrauben mit Innensechskant 6 mm lösen	
10	Brennereinheit im Uhrzeigersinn drehen und nach oben herausziehen	
11	Einheit um 180° Drehen	
12	Mit dem Gebläse nach hinten und dem Mischsystem nach oben in die Wartungsposition einhängen	
13	Achtung: Heisse Bauteile	
14	Mischkopf mit Innensechskantschraube 5mm lösen und vorsichtig nach oben ziehen.	
15	Zündkabel von Zündelektrode ziehen und Mischkopf beiseite legen	
16	Öldüse mit SW16 Demontieren. Achtung: gegenhalten mit SW16	
17	Neue Öldüse montieren	
18	Mischkopf reinigen und Zündkabel aufstecken	
19	Mischkopf bis auf Anschlag herunterschieben und festschrauben (Auf Positionierung im Gehäuse achten)	
20	Überprüfung der Zündelektrodenposition mit dem Wartungswerkzeug	
21	Überprüfung des Abstandes der Zündelektroden mit Wartungswerkzeug	
22	Schutzrohr über Mischkopf stecken	
23	3 Flügelschrauben am Brennkammerdeckel lösen und Deckel abnehmen	
24	Mit Wartungswerkzeug den oberen Verdränger herausnehmen	
25	Mit Wartungswerkzeug den untere Verdränger herausnehmen	
26	Siphon demontieren und entleeren	
27	Unter dem Siphonanschluss Auffangbehälter stellen	
28	Wärmetauscher mit Bürste reinigen	
29	Falls nötig das Wartungswerkzeug von unten nach oben ziehen	
30	Mit Wasser lässt sich die Verschmutzungen einweichen und leichter entfernen (Achtung: Wasser läuft in Siphon)	
31	Schmutz aufsaugen oder mit Wasser in Auffangbehälter spülen	
32	Unteren Verdränger einsetzen	
33	Oberen Verdränger einsetzen	
34	Dichtung prüfen und ggf. wechseln und mit Silikonfett einfetten Achtung: Dichtung nicht dehnen	
35	Schutzkappe vom Mischkopf entfernen	
36	Brennereinheit um 180° drehen und vorsichtig in das Flammrohr schieben (Achtung: Zündelektroden)	
37	Brennereinheit nach links drehen und 3 Schrauben anziehen	
38	Zentralstecker anschließen	
39	Siphon mit frischem Wasser befüllen und montieren	
40	Neutralisation reinigen (sofern vorhanden)	

Pos.	Arbeitsschritt	Protokollpunkt
41	Kondensatpumpe reinigen (sofern vorhanden)	
42	Regelung hochklappen	
43	Verkleidungsdeckel aufsetzen	
44	Frontverkleidung unten einhaken und mit 2 Schrauben verschließen	
<b>Probelauf:</b>		
45	Sicherungen einschalten	
46	Gerät einschalten	
47	Programmwahlschalter auf Schornsteinfegerbetrieb	
48	Ansaugluft-Prüfung durchführen	
49	Wenn CO <sub>2</sub> < 0,2% Abgasrohr auf Dichtheit prüfen	
50	Regelungszubehör prüfen	
51	BM	
52	Busverbindung muss im Display zu sehen sein	
53	Ansauglufttemperatur	
55	Abgastemperatur 1. Stufe	
54	Kohlendioxidgehalt (CO <sub>2</sub> ) 1. Stufe	
56	Abgastemperatur 2. Stufe	
57	Kohlendioxidgehalt (CO <sub>2</sub> ) 2. Stufe	
58	Abgasverlust	

Wartung bestätigen (Firmenstempel, Unterschrift)

**Datum:** \_\_\_\_\_

Wartung bestätigen (Firmenstempel, Unterschrift)

**Datum:** \_\_\_\_\_

Wartung bestätigen (Firmenstempel, Unterschrift)

**Datum:** \_\_\_\_\_

Wartung bestätigen (Firmenstempel, Unterschrift)

**Datum:** \_\_\_\_\_

Wartung bestätigen (Firmenstempel, Unterschrift)

**Datum:** \_\_\_\_\_

Wartung bestätigen (Firmenstempel, Unterschrift)

**Datum:** \_\_\_\_\_

Wartung bestätigen (Firmenstempel, Unterschrift)

**Datum:** \_\_\_\_\_

Wartung bestätigen (Firmenstempel, Unterschrift)

**Datum:** \_\_\_\_\_

Wartung bestätigen (Firmenstempel, Unterschrift)

**Datum:** \_\_\_\_\_

Wartung bestätigen (Firmenstempel, Unterschrift)

**Datum:** \_\_\_\_\_

